

## Día 1 - Iglesia bíblica – un órgano vital

En esta semana nos vamos a ocupar de un órgano vital para cada cristiano verdadero, la Iglesia de Jesús.

### ¿Qué significa el concepto iglesia?

Cuando el Nuevo Testamento habla de la Iglesia utiliza la palabra griega ekklesia.

Este concepto tiene un significado doble:

#### 1. Llamado afuera

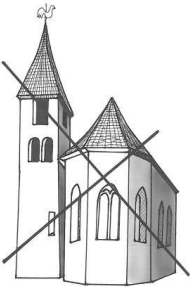
La ekklesia es una congregación de personas que han sido llamadas por Dios para que salieran de su vida anterior.

Ha ocurrido algo nuevo, pues las personas que han reaccionado a la llamada se encuentran en una situación completamente nueva en sus vidas.

Tienen un **nuevo jefe**, Jesucristo.

Tienen un **nuevo fundamento** que les ayuda a cambiar su forma de pensar en algo positivo, la Palabra de Dios.

Tienen un **nuevo entorno** que influye positivamente en su comportamiento, la Iglesia de Jesús.

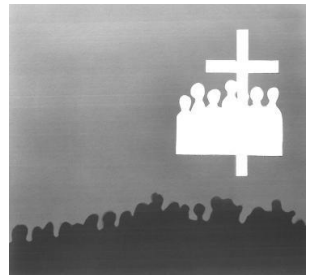


Recapitulemos:

La Iglesia en el sentido bíblico no es un edificio en el que se celebra un culto, se refiere más bien a personas que han sido llamadas afuera por Dios.

Naturalmente es bueno si la Iglesia se puede reunir en un edificio funcional y práctico. Pero este edificio no es la Iglesia, en el mejor de los casos es la herramienta con la que trabaja la Iglesia.

La Iglesia está compuesta de personas que salieron de su vieja vida y que ahora pertenecen a Jesucristo.



## 2. Llamado a ser parte

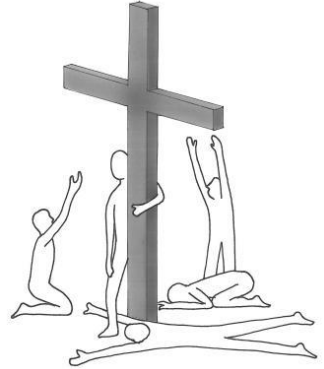
Ekklesia también significa llamado a ser parte.

Este significado del concepto ekklesia subraya el aspecto de la relación obligatoria, tanto con Dios, como con los hermanos.

El trasfondo de este concepto es la ciudad en la época de la Grecia Antigua.

En Atenas o Esparta la asamblea de ciudadanos se denominaba ekklesia. En ella sólo podían participar las personas que no fueran esclavos, es decir, debían ser libres.

Desde un punto de vista espiritual, toda persona que ha sido llamada por Dios para que salga de la esclavitud del pecado y vaya hacia ÉL, tiene un sitio en la Iglesia.



### Iglesia bíblica – Usa tus conocimientos

De las afirmaciones de abajo, tres son correctas y tres falsas. Localiza las tres correctas y tacha las equivocadas.

- A. A la Iglesia pertenece sólo el que ha sido llamado a formar parte.
- B. Los cristianos son personas que han sido llamados afuera de su vida sin Dios.
- C. La Iglesia tiene que ver con relación.
- D. La Iglesia es un edificio.
- E. A la Iglesia sólo pueden pertenecer cristianos maduros.
- F. Iglesia significa que todos los cristianos son llamados a pertenecer a la misma.

Solución:

Correctas: B, C, F // Falsas: A, D, E

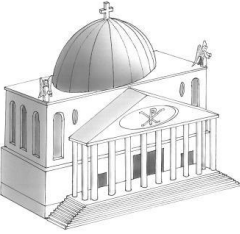
## Día 2 – Cuatro imágenes que reflejan la Iglesia

La Palabra de Dios utiliza diversos términos para describir la Iglesia.

Estos términos o imágenes nos ayudan a entender, vivir y experimentar mejor el cometido y la naturaleza de la Iglesia bíblica.

A continuación vamos a analizar algunas de estas imágenes:

**La Iglesia es...**



### ... el templo de Dios

En Efesios 2:21s Pablo dice:

*“en quien todo el edificio, bien coordinado, va creciendo para ser un templo santo en el Señor.”*

Característica: en el templo, Dios es glorificado por nuestras oraciones, por eso el templo es un lugar donde quiere residir Dios.



### ... el rebaño de Dios

Lee Hechos 20:28:

*“Por tanto, mirad por vosotros, y por todo el rebaño en que el Espíritu Santo os ha puesto por obispos, para apacentar la iglesia del Señor, la cual él ganó por su propia sangre”*

Característica: los cristianos no son seres solitarios, pues forman parte del rebaño de Dios. Jesucristo es el pastor que se ha ganado a la Iglesia a través de su sangre. El rebaño también es un lugar donde cada uno encuentra protección, liderazgo y provisión.



### ... la novia de Jesús

Lee Efesios 5:25-33:

*Maridos, amad a vuestras mujeres, así como Cristo amó a la iglesia, y se entregó a sí mismo por ella, para santificarla, habiéndola purificado en el lavamiento del agua por la palabra, a fin de presentársela a sí mismo, una iglesia gloriosa, que no tuviese mancha ni arruga ni cosa semejante, sino que fuese santa y sin mancha. Así también los maridos deben amar a sus mujeres como a sus mismos cuerpos. El que ama a su mujer, a sí mismo se ama. Porque nadie aborreció jamás a su propia carne, sino que la sustenta y la cuida, como también Cristo a la iglesia, porque somos miembros de su cuerpo, de su carne y de sus huesos. Por esto dejará el hombre a su padre y a su madre, y se unirá a su mujer, y los dos serán una sola carne. Grande es este misterio; mas yo digo esto respecto de Cristo y de la iglesia. Por lo demás, cada uno de vosotros ame también a su mujer como a sí mismo; y la mujer respete a su marido.*

## Semana 6: Iglesia bíblica – un órgano vital

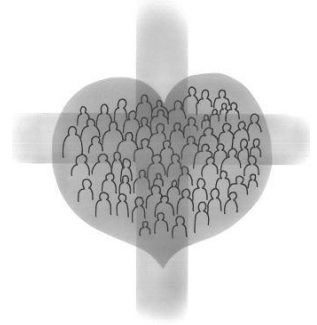
Característica: Jesús, el novio, ama a su Iglesia, la novia. La Iglesia, como cualquier otra novia, quiere gustar al novio. Por este motivo, vive de forma pura y santa para su novio.

### ... el cuerpo de Jesús en este mundo

Lee 1ª Corintios 12:27:

*“Vosotros, pues, sois el cuerpo de Cristo, y miembros cada uno en particular”.*

Característica: la Iglesia, el cuerpo de Cristo, quiere hacer visible a Jesús en este mundo. La imagen del cuerpo nos muestra que las obras de Jesús deben permanecer activas a través de la Iglesia.



Conecta el término con la afirmación correcta.

Jesús debe ser visible en el mundo y sus obras deben permanecer activas a través de la Iglesia.

Jesús ama a la Iglesia, y la Iglesia ama a Jesús. Por tanto, la Iglesia debe vivir de forma que agrade a Jesús.

Templo

Rebaño

Novia

Cuerpo

La Iglesia es un lugar de oración y, por tanto, también un lugar donde a Dios le gusta residir.

Los cristianos no son solitarios, y constituyen un grupo. Jesús es su Señor y les da protección, liderazgo y provisión.

## Día 3 – Ver la Iglesia como cuerpo de Cristo

El apóstol Pablo, que escribió una gran parte de las cartas de la época a las diferentes congregaciones, utiliza una y otra vez la imagen del cuerpo de Cristo para describir la Iglesia.

También para nosotros es muy importante comprender que la Iglesia es el cuerpo de Cristo en la Tierra. Cuando la Biblia habla del cuerpo de Cristo, esto abarca cuatro niveles:

### 1. Cuerpo universal

Aquí se refiere a todos los creyentes, en todos los lugares, de todas las confesiones y de todos los tiempos. Aquí está llamado Pablo, Martín Lutero y nuestros hermanos en África.

### 2. Cuerpo de Cristo en una ciudad o región

Asimismo, el término cuerpo puede referirse también a una ciudad o región. La Carta a los Gálatas, por ejemplo, no se dirigió a una sola Iglesia, sino a diferentes congregaciones de una región. También en nuestra ciudad hay diferentes congregaciones con diferentes características y orientaciones. Todos juntos conformamos el cuerpo de Cristo en Berna. El objetivo de Dios en este nivel es que vivamos conjuntamente en armonía y cada vez nos mostremos más unidos.

### 3. Cuerpo de Cristo como Iglesia local

Aquí está llamada la Pfiemi de Berna. Las diferentes congregaciones de una región son un organismo cerrado en sí mismo. Dentro de la Iglesia local, cada miembro debe realizar una tarea específica. Dentro de este marco aprendemos a subordinarnos los unos a los otros, a servirnos unos a otros y a edificarnos. Reconocemos que nos necesitamos los unos a los otros.



### 4. Cuerpo de Cristo en la estructura celular

Dentro de la Iglesia local vivimos finalmente este cuarto nivel. En grupos reducidos, cada uno debe aceptar una función donada por Dios que sirve también para edificar y ayudar a los otros.

Cada uno usa sus dones para, conjuntamente con sus hermanos, llegar a las personas que viven en un mundo perdido.

Estos grupos se denominan células. Las células son grupos reducidos que se reúnen en casas, que crecen y luego se dividen. Este proceso se desarrolla de forma continuada, no sólo una vez. Esto ocurre como las células biológicas en nuestro cuerpo: crecen y cuando alcanzan un determinado volumen, se dividen. Esto ocurre de forma continuada.

## Semana 6: Iglesia bíblica – un órgano vital

Jesús actúa a través de su “cuerpo terrenal”, la Iglesia, en todos estos niveles en nuestro mundo. Su deseo es llegar a personas y darse a conocer a través de su cuerpo.

Si observamos ahora los cuatro niveles, determinamos que el “gran cuerpo” de Cristo sólo puede funcionar si la pequeña comunidad celular, como fundamento de la totalidad, es sana. Lo grande, la Pfiimi Berna como iglesia local, sólo puede actuar eficientemente, si lo pequeño, la estructura celular, funciona positivamente.

Por esta razón, toda nuestra atención y todo nuestro interés debe estar orientado al funcionamiento del cuerpo de Cristo al nivel de la iglesia básica cristiana, la célula.

Busca las siguientes citas en tu Biblia y averigua de qué nivel se trata cada caso. Añade las citas en los correspondientes espacios:

Filemón 2 // Hechos 9:31 // Hechos 20:17 // Mateo 16:18

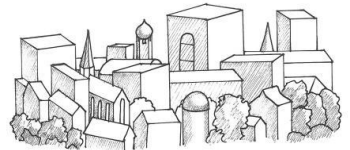
A. Cuerpo universal

\_\_\_\_\_



B. Cuerpo de Cristo en una ciudad o región

\_\_\_\_\_



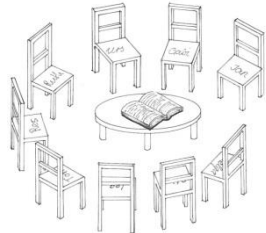
C. Iglesia local

\_\_\_\_\_



D. Cuerpo de Cristo en la estructura celular

\_\_\_\_\_



Solución:

A: Mt 16:18, B: Hec 9:31, C: Hec 20:17, D: Fil 2

## Día 4 – Los cuatro pilares de la Iglesia local

Lee Hechos 2:42

¿Qué cuatro tareas realizaban los cristianos regularmente?

---

---

---

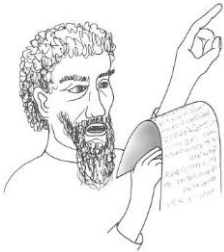
---

Seguramente has encontrado las cuatro tareas:

1. Se mantenían firmes en las enseñanzas de los apóstoles,
2. en la comunión
3. en la partición del pan
4. en la oración.

La primera iglesia de Jerusalén nos da una referencia de los cuatro pilares elementales de una iglesia:

### 1. La enseñanza de los apóstoles

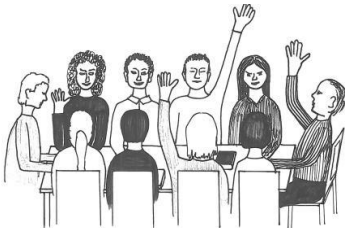


Los apóstoles han enseñado únicamente aquello que aprendieron de Jesús. La orden de Jesús de enseñar a todos los seguidores se llevó a la práctica consecuentemente en Jerusalén.

La Iglesia de Jesús tiene el encargo y el deber de enseñar la Palabra de Dios en todo su contexto y de predicar justo lo que dicen las Sagradas Escrituras y no sólo lo que desean oír las personas.

En la Pfimi Berna ocurre esto en los cultos del domingo. Los cultos tienen un carácter de fiesta para Jesús. La alabanza y la adoración a Dios desempeñan, junto a la predicación, un importante papel.

### 2. La comunión



Las diversas personas que componen la Iglesia de Jesús se comprometen a compartir su vida con otros. Éste es el significado del concepto bíblico comunión.

En este contexto, sin embargo, la comunión no está garantizada en un grupo numeroso. Considerando que la Iglesia de Jerusalén contaba ya con 3000

## Semana 6: Iglesia bíblica – un órgano vital

miembros en el primer día de su existencia, vamos a entender por qué en los Hechos de los Apóstoles se explica una y otra vez:

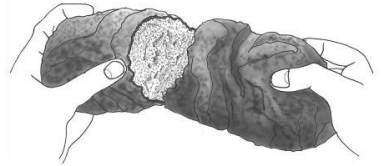
*Y perseverando unánimes cada día en el templo, y partiendo el pan en las casas, comían juntos con alegría y sencillez de corazón.” (Hechos 2:46, ver también Hechos 5:42)*

El templo era el único lugar en Jerusalén donde podía reunirse una asamblea del tamaño de una iglesia. Esto se corresponde con el culto de nuestros días.

Sin embargo, la comunión se vivía en las casas. En grupos reducidos, cada hermano podía tenerse en cuenta. Estos grupos se corresponden hoy con nuestras células.

### 3. La partición del pan

Si leemos sobre la partición del pan, la Palabra de Dios se refiere, por un lado, a una comida conjunta, y, por otro, a la celebración de la cena. También este aspecto de la vida en comunión se celebraba en las casas.

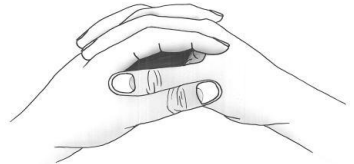


La práctica de los primeros cristianos era comer juntos y concluir la comida conjunta con la celebración de la cena. Con la partición del pan se cubre el ámbito de la comunión a través de la comida conjunta. Con la celebración de la cena se establece el aspecto espiritual, es decir, la orientación constante a la victoria de Jesús en la cruz y la promesa de su venida.

### 4. Oración

¡La oración forma parte de la Iglesia! La oración no es una simple obra devota, sino una relación con Dios, nuestra conversación con Nuestro Señor.

Hechos de los Apóstoles nos muestra de forma convincente, cómo la Iglesia de Jerusalén cuidaba el aspecto de la oración.



... ¿y tú?

¿Cómo vives tú estos cuatro niveles de la Iglesia en tu vida personal? (Discute tu respuesta con tu acompañante)

---

---

---

---

Estos cuatro niveles son los pilares básicos de una congregación.



## Día 5 – Iglesia y estructuras

La Iglesia, tal y como la describe la Biblia, dispone de unas estructuras bien definidas.

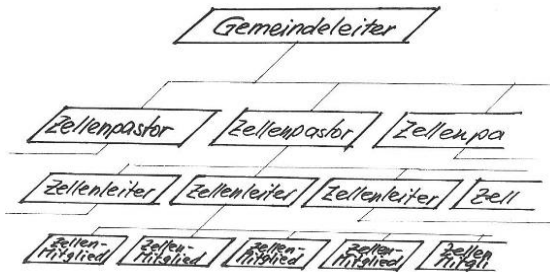
Lee: 1ª Timoteo 3:1ss y Hechos 20:17ss

La Palabra de Dios habla de servicios de liderazgo. Las personas que lo llevan a cabo se denominan pastores/maestros, ancianos o líderes. Su tarea se centra en liderar, alimentar y proteger la Iglesia.

Lee: Efesios 4:11ss

La Palabra de Dios habla de dones de servicio: apóstoles, profetas, evangelistas, pastores y maestros tienen a menudo un carácter suprarregional. Si bien son miembros permanentes de una Iglesia local, estas personas sirven en distintas congregaciones. Su tarea principal se centra en equipar a los santos para el servicio.

La Palabra de Dios habla poco de la organización de las Iglesias locales.



Así, a parte de las claras estructuras de liderazgo, hallamos poca información sobre la organización de la correspondiente iglesia. En este ámbito la iglesia local es relativamente libre.

Esta situación nos lleva a una verdad importante: la organización de una congregación debe servir al hombre, no se basa en una regla estática que debe perdurar hasta el infinito.

### También nuestra Iglesia tiene estructuras:

¿Quién es el líder de tu célula?

---

¿Conoces a personas que cuentan con un servicio suprarregional y que desempeñan un servicio en Pfimi Berna?

---

¿Quién es tu pastor de célula?

---

¿Cómo describirías su tarea?

---

---

¿Quién es el pastor responsable de Pfimi Berna?

---

¿Conoces a otros miembros líderes de Pfimi Berna?

---

---

### **Reflexiones ante el final de la semana**

Como Pfimi Berna queremos trabajar para llevar a la práctica los preceptos bíblicos.

Para ellos nos apoyamos en las directrices y los valores básicos de Pfimi Berna:

- Nos concentramos en la presencia de Dios (Mateo 18:20)
- Nos concentramos en vivir en comunión y en relación con Dios (Mateo 22:37)
- Nos concentramos en vivir en comunión y en relación con nuestros hermanos (Mateo 22:39)
- Nos concentramos en impregnar nuestro entorno personal con el Evangelio (Mateo 28:19)
- Nos concentramos en fomentar el desarrollo integral de nuestros prójimos (Mateo 28:20)

### **Puesta en práctica**

¿Qué te ha conmovido esta semana y qué aportas a tu vida diaria?

---

---

---

---

---

---

---

---