

Jour 1 – L'Église biblique – Un organisme essentiel

Durant le cours de cette semaine, nous allons nous occuper d'un organisme essentiel pour chaque chrétien véritable, l'Église du Christ !

A vrai dire, que signifie le terme Église?

Quand le Nouveau Testament parle de l'Église, il utilise la parole grecque *ekklesia*.

Ce terme a une double signification:

1. Appelé au dehors

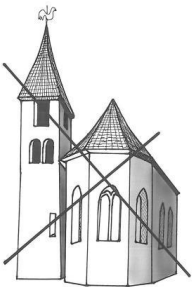
L'*ekklesia* est un rassemblement de personnes qui ont été appelées par Dieu à renoncer à leur vieille vie.

Quelque chose de nouveau est advenu qui fait que ces personnes qui ont répondu à l'appel divin se trouvent aujourd'hui dans une situation de vie totalement nouvelle.

Elles ont un **nouveau Chef** qui est Jésus Christ.

Elles ont un **nouveau fondement** qui peu à peu transforme leur façon de penser en une forme nouvelle et positive. Ce fondement c'est la Parole divine.

Elles ont également un nouvel **arrière-plan** qui influence positivement leur comportement: l'Église de Jésus.

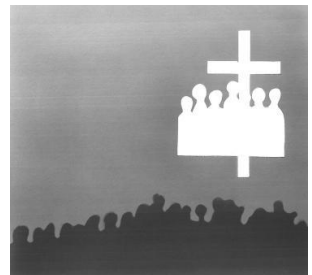


Nous retenons donc:

L'Église dans le sens biblique du terme ne se réfère pas à un édifice dans lequel se célèbrent les cultes. L'Église est l'ensemble des personnes qui se savent appelées par Dieu.

Naturellement il est bon que l'Église se rencontre dans un édifice commode et fonctionnel. Cet édifice cependant n'est en aucune manière l'Église ! Dans le meilleur des cas il représente l'instrument qui permet à l'Église de travailler.

Lorsque nous parlons de l'Église, nous nous référons à des personnes qui se sont laissées appeler par Dieu à abandonner leur vieille vie et qui aujourd'hui appartiennent au Christ.



2. Appelé à vivre des relations

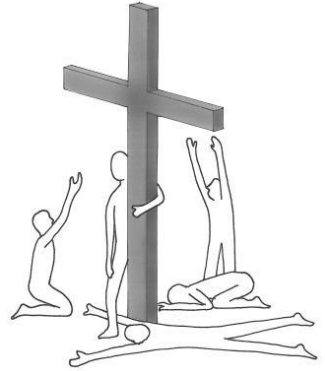
Ekklesia signifie également être appelé à vivre des relations.

Il nous faut insister sur le caractère essentiel d'une relation engagée, soit avec Dieu, soit avec nos frères et nos soeurs

L'origine de ce terme se trouve dans la citoyenneté grecque.

A Athènes ou bien à Sparte, le rassemblement des citoyens était appelé *ekklesia*. Pouvaient participer à l'*ekklesia* seulement les personnes qui n'étaient pas des esclaves, c'est-à-dire les personnes libres.

Spirituellement parlant, chaque personne qui a été appelée par Dieu à sortir de l'esclavage du péché et à venir à LUI, a son poste dans l'Église.



L'Église biblique - Jeu

Parmi les affirmations suivantes, il y en a trois justes et trois erronées. Recherche les affirmations correctes et biffe les affirmations fausses.

- A. Appartient à l'*Ekklesia* seulement qui a déposé sa candidature.
- B. Les chrétiens sont des personnes qui ont été appelées à abandonner une vie sans Dieu.
- C. L'Église a beaucoup à voir avec des relations.
- D. L'Église est un édifice.
- E. Uniquement les chrétiens mûrs peuvent appartenir à l'Église.
- F. *Ekklesia* signifie que tous les chrétiens sont appelés à participer.

Solution:

Juste: B, C, F // Faux: A, D, E

Jour 2 – Quatre images nous révèlent ce qu'est l'Église

La Parole divine utilise plusieurs termes pour décrire l'Église.

Ces termes ou images sont là pour nous aider à comprendre de manière correcte, à vivre et à expérimenter l'essence et la mission de l'Église biblique.

Nous allons maintenant examiner attentivement ces images:

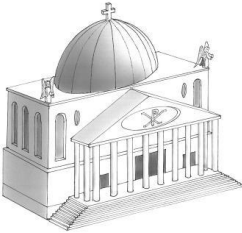
L'Église c'est...

... le temple de Dieu

En Éph 2,21f Paul dit :

« C'est lui qui assure la solidité de toute la construction et lui permet de grandir pour former un temple saint dans le Seigneur ».

Signe caractéristique: dans le temple, Dieu est glorifié à travers notre adoration. C'est la raison pour laquelle Dieu veut habiter dans le temple.



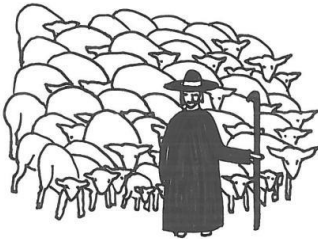
... le troupeau de Dieu

Lis Act 20,28:

« Veillez sur vous-mêmes et sur tout le troupeau que le Saint-Esprit a remis à votre garde. Prenez soin de l'Église que Dieu s'est acquise par la mort de son propre Fils ».

Signe caractéristique: les chrétiens ne sont pas des solitaires mais font partie du troupeau de Dieu. Jésus

Christ en est le pasteur qui s'est acquis l'Église à travers son sang. Le troupeau est donc un lieu où l'individu reçoit protection, conduite et ravitaillement.



... l'épouse de Christ

Lis Éph 5,25-33:

« Maris, aimez vos femmes de la même façon que le Christ a aimé l'Église et donné sa vie pour elle. Il a agi ainsi pour rendre l'Église digne d'être à Dieu, après l'avoir purifiée par l'eau et par la Parole ; car il voulait se présenter à lui-même l'Église dans toute sa beauté, pure et sans défaut, sans tâche ni ride ni aucune autre imperfection. Les maris doivent donc aimer leurs femmes comme ils aiment leur propre corps. Celui qui aime sa femme s'aime lui-même. En effet, personne n'a jamais haï son propre corps ; au contraire, on le nourrit et on en prend soin, comme le Christ a fait pour l'Église, parce que nous sommes membres de son corps. Comme le déclare l'Écriture : « A cause de cela, l'homme quittera son père et sa mère pour s'attacher à sa femme, et les deux deviendront un seul être ». C'est une vérité secrète, importante, qui est révélée dans ce passage ; pour ma part, j'estime qu'elle se rapporte au Christ et à l'Église. Mais elle s'applique aussi à vous : il faut que chaque mari aime sa femme comme lui-même, et que chaque femme respecte son mari ».



Semaine 6: Eglise biblique – Un organisme essentiel

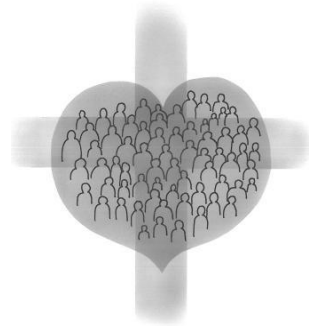
Signe caractéristique: Jésus, l'époux, aime l'Église, son épouse. Comme chaque épouse, l'Église désire plaire à son époux. C'est la raison pour laquelle elle vit pure et sainte pour LUI.

... le corps de Christ dans ce monde

Lis 1 Cor 12,27:

« Vous tous, vous êtes le corps du Christ, et chacun de vous est une partie de ce corps ».

Signe caractéristique: l'Église, le corps du Christ, veut révéler Jésus sur cette terre. L'image du corps nous fait voir que les œuvres de Jésus doivent rester efficaces à travers l'Église.



Relie les affirmations suivantes avec le terme qui les définit le plus clairement.

Jésus doit être rendu visible au monde à travers l'Église. Ses œuvres doivent demeurer efficaces à travers l'Église.

Jésus aime l'Église, l'Église aime Jésus. C'est la raison pour laquelle l'Église doit vivre comme il plaît à Jésus.

Temple

Troupeau

Épouse

Corps

L'Église est un lieu d'adoration et donc un lieu dans lequel Dieu désire habiter.

Les chrétiens ne sont pas des solitaires mais doivent vivre en communauté. Jésus est leur Seigneur, les protège et les guide.

Jour 3 – Comprendre l'Église comme corps du Christ

L'apôtre Paul qui écrit une grande partie des lettres aux différentes Églises de son temps, utilise toujours l'image du corps pour décrire l'Église.

Il est très important que nous comprenions que l'Église représente le corps du Christ sur la terre. Or, lorsque la Bible parle du corps de Christ elle englobe quatre sphères.

1. Le corps universel

Il s'agit des croyants de tout le monde, de toutes les confessions et à travers tous les siècles. Paul est concerné de la même façon que Luther ou bien nos frères en Afrique.

2. Le corps du Christ dans une ville ou une région

Le terme « *corps* » peut également se référer à toutes les Églises d'une ville ou d'une région. La lettre aux Galates par exemple ne fut pas envoyée à une Église en particulier mais à toutes les Églises de la région de Galatie.

Dans notre ville se trouvent différentes Églises dont les empreintes et les orientations sont différentes et qui constituent le corps du Christ à Berne. La vision de Dieu à ce niveau est un cheminement collectif de façon harmonieuse et dans une unité toujours plus forte.

3. Le corps de Christ comme Église locale

Il s'agit maintenant de la Pfimi de Berne. Les différentes Églises d'une région constituent, chacune pour soi, un organisme indépendant. A l'intérieur de l'Église locale chaque membre doit accomplir un devoir spécifique. A l'intérieur de ce cadre nous apprenons à nous appuyer mutuellement, à nous servir et à nous encourager. Reconnaissons que nous avons besoin les uns des autres.



4. Le corps du Christ en tant que cellule (pfimi@home)

Finalement nous vivons et nous faisons l'expérience de ces trois sphères à l'intérieur de l'Église locale. En groupes de dimension restreinte, chacun de nous pratique le don que Dieu lui a donné et le met au service de l'édification d'autrui.

Uni à ses frères, chacun d'entre nous met à profit ses dons propres pour toucher les hommes du monde perdu qui nous entoure et les gagner à Dieu.

Ces groupes sont appelés des « *cellules* ». Les cellules sont des groupes de grandeur restreinte qui se rencontrent dans les maisons, croissent et se puis divisent.

Il s'agit donc d'un processus permanent et semblable à celui qui gouverne notre corps

Les cellules croissent et, lorsqu'elles ont atteint une grandeur déterminée, elles se divisent. Il s'agit d'un processus permanent.

Semaine 6: Eglise biblique – Un organisme essentiel

A travers son corps «*terrestre*», son Église, Jésus est présent et opérant à tous les niveaux de notre monde. Son grand désir est de toucher les hommes et de se révéler à travers son corps.

Or, si nous examinons les trois sphères susmentionnées, nous nous rendons compte très rapidement que le «*grand* » corps du Christ ne peut fonctionner que si les petites cellules locales sont saines. L'ensemble, la Pfiimi de Berne en tant qu'église locale, peut coordiner le tout seulement si la structure cellulaire de base fonctionne bien.

Voilà la raison pour laquelle toute notre attention et tout notre intérêt doivent être concentrés sur le fonctionnement du corps du Christ sur la base de la communion chrétienne dans les cellules.

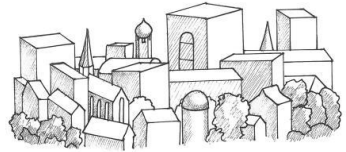
Recherche les passages bibliques suivants et essaie de déterminer le niveau dont il s'agit :

Phm 2 // Act 9,31 // Act 20,17 // Matt 16,18

A. Corps universel



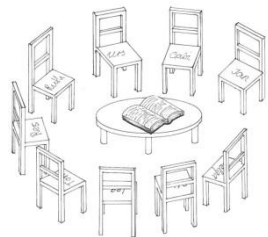
B. Corps de Christ dans une ville ou une région



C. Église locale



D. Corps du Christ dans la cellule



Solutions:

A: Matt 16,18 // B: Act 9,31 // C: Act 20,17 // D: Phm 2

Jour 4 – Les quatre colonnes de l'Église locale

Lis Act 2,42

Quel sont les quatre activités que les chrétiens pratiquaient régulièrement en communauté?:

Tu as certainement relevé les quatre points suivants:

1. ils écoutaient avec assuidité l'enseignement des apôtres
2. ils vivaient dans la fraternité
3. ils participaient à la Cène du Seigneur
4. ils priaient ensemble

Si nous jetons un coup d'oeil sur le mode de vie de la première communauté chrétienne de Jérusalem, nous découvrons les quatre colonnes élémentaires de l'Église :

1. L'enseignement des apôtres



Les apôtres n'enseignèrent rien de plus que ce qu'ils avaient appris de Jésus Christ. La mission qu'ils reçurent d'enseigner et de former les disciples fut donc mise en pratique de façon cohérente à Jérusalem.

L'Église du Christ a la mission et le devoir d'enseigner et de prêcher la Parole dans sa plénitude et son équilibre: c'est-à-dire telle qu'elle est écrite, et non pas de telle manière qu'elle plaise aux hommes.

A la Pfiemi de Berne ceci est mis en pratique avant tout à travers la prédication du dimanche. Les cultes ont le caractère d'une fête pour Jésus. Outre la prédication, la louange à Dieu et son adoration occupent une place importante.

2. La communauté



Les personnes qui forment l'Église de Christ s'engagent à partager leur vie avec autrui. Ceci est la signification du terme biblique communauté.

Il est évidemment impossible de faire une telle expérience communautaire à l'intérieur d'un groupe si nombreux. Si nous considérons que l'Église de Jérusalem à partir du premier jour de son existence comptait déjà 3000 membres, nous comprenons sans

Semaine 6: Eglise biblique – Un organisme essentiel

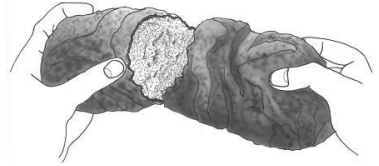
difficulté pourquoi les *Actes* répètent: «*Chaque jour , régulièrement, ils se réunissaient dans le temple, ils prenaient leur repas ensemble dans leurs maison et mangeaient leur nourriture avec joie et simplicité de coeur* » (Act 2, 46 ; voir également Act 5,42)

Le parvis du temple de Jérusalem était le seul lieu où un rassemblement de telle envergure pouvait avoir lieu. Ces rassemblements correspondent à nos cultes actuels.

Cependant, la communauté était également vécue dans les maisons. Au sein de petits groupes l'on pouvait donner l'attention nécessaire à chaque membre. Ces groupes sont l'équivalent de nos cellules.

3. La Cène du Seigneur

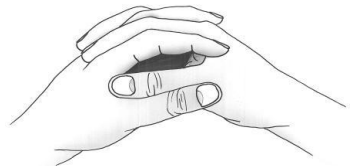
Lorsque la parole parle de la division du pain, elle sous-entend d'une part un repas pris en commun, et de l'autre la fête de la Sainte Cène. Cet aspect de la vie communautaire se déroulait également dans les maisons.



L'habitude des premiers chrétiens était de manger ensemble et de conclure ce repas en commun en fêtant la Sainte Cène. Avec le repas pris en commun l'on satisfaisait au besoin de communauté. Grâce à la fête de la Sainte Cène l'on soulignait l'aspect spirituel, c'est-à-dire l'orientation continue vers la victoire de Jésus sur la croix et vers la promesse de son retour.

4. La prière

La prière doit avoir lieu en communauté! Il ne s'agit pas de pratiquer un exercice religieux mais de vivre notre relation avec Dieu en une conversation avec Notre Seigneur.



Les *Actes* nous font voir de façon impressionnante la manière dont l'Église de Jérusalem vivait la prière.

... e toi?

Comment vis-tu ces quatre colonnes de l'Église dans ta vie privée? (Discute de ta réponse avec la personne qui t'accompagne).

Ces quatre sphères constituent les piliers de l'Église!

Jour 5 – Église et Structures

L'Église telle qu'elle nous est décrite dans la Bible a des structures bien définies.

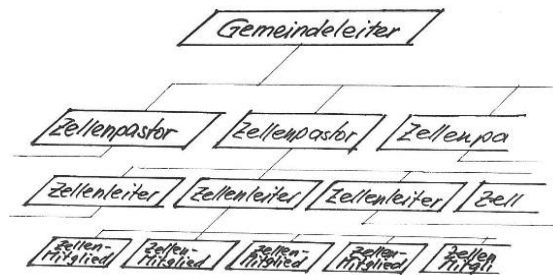
Lis: 1 Tim 3,1ff & Act 20,17ff

La Parole parle des responsables de la communauté. Ils sont appelés pasteurs, prédicateurs, anciens ou bien dirigeants. Leur devoir consiste à diriger l'Église, à la nourrir et à la protéger.

Lis: Éph 4,11ff

La parole divine parle des dons: les apôtres, les prophètes, les évangélistes, les pasteurs et les enseignants ont souvent un rôle qui dépasse le cadre de l'Église locale. Même s'ils demeurent les membres engagés d'une Église locale, ces hommes servent dans plusieurs églises. Leur devoir primaire est de préparer et d'armer les saints pour le service.

La Parole nous parle peu de l'organisation de l'Église locale.



A côté des structures claires qui concernent la direction de l'Église, nous trouvons peu d'information en ce qui concerne l'organisation des communautés respectives. L'Église locale est donc relativement libre en ce qui concerne sa propre organisation.

Cet état de fait nous révèle une vérité importante: l'organisation d'une Église doit mirer à servir les

personnes. Il ne s'agit en aucun cas d'un appareil de règles statiques, conçu pour durer éternellement.

Notre Église a elle aussi des structures:

Qui est le dirigeant de ta cellule ?:

Connais-tu des personnes qui ont un ministère qui dépasse le cadre de l'Église locale et qui ont eu un ministère au sein de la Pfimi-Berne?

Comment s'appelle ton pasteur de cellule (pfimi@home)?

Semaine 6: Eglise biblique – Un organisme essentiel

Comment décrirais-tu sa mission?

Comment se nomme le dirigeant de la Pfimi-Berne?

Connais-tu d'autres membres de la direction de la Pfimi-Berne?

Quelques pensées pour conclure la semaine

Nous autres, membres de la Pfimi-Berne, nous désirons travailler à mettre en pratique les caractéristiques d'une église biblique.

Les lignes directrices de la Pfimi-Berne nous y aident. Elles sont basées sur les valeurs suivantes:

- Nous nous concentrons sur la présence de Dieu. (Matt 18, 20)
- Nous voulons vivre en communauté avec Dieu et soigner notre relation avec LUI (Matt 22, 37)
- Nous voulons vivre en communauté avec le prochain et soigner nos relations humaines (Matt 22, 39)
- Nous voulons imprégner notre environnement personnel de la Bonne Nouvelle de l'Évangile. (Matt 28, 19)
- Nous voulons promouvoir le développement global du prochain. (Matt 28, 20)

Mise en pratique

Après cette semaine, qu'est-ce qui te touche et que désires-tu appliquer dans ta vie quotidienne ?
