

## Giorno 1 – La chiesa biblica – Un organismo essenziale

Durante questa settimana ci occuperemo di un organismo essenziale per ogni vero cristiano, la Chiesa di Cristo!

### A dire il vero, cosa significa il termine chiesa?

Quando il Nuovo Testamento parla di chiesa, utilizza la parola greca *ekklesia*.

Questo termine ha un doppio significato e cioè:

#### 1. Chiamato al di fuori

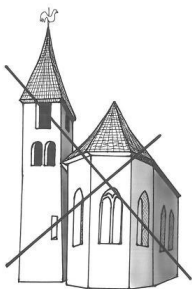
L'*ekklesia* è una raccolta di persone che sono state chiamate da Dio a rinunciare alla loro vecchia vita.

Qualcosa di nuovo è successo e fa sì che coloro che hanno risposto alla chiamata divina, si trovano ora in una situazione di vita totalmente nuova.

Hanno un **nuovo Capo** e cioè Gesù Cristo.

Hanno un **nuovo fondamento** che a poco a poco trasformerà il loro modo di pensare in qualcosa di nuovo e positivo. Questo fondamento è la Parola divina.

Hanno un **nuovo sfondo** che influenza positivamente il loro comportamento: la Chiesa di Gesù.

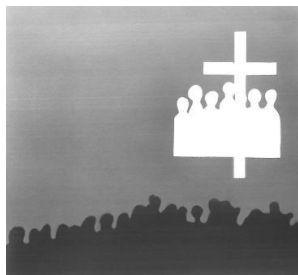


Riteniamo dunque:

La Chiesa in senso biblico non si riferisce ad un edificio nel quale si celebrano i culti. La Chiesa è l'insieme delle persone che si sono chiamate da Dio.

Naturalmente è una buona cosa quando la Chiesa s'incontra in un edificio comodo e funzionale. Quest'edificio però non è la Chiesa! Nel migliore dei casi rappresenta lo strumento che permette alla Chiesa di lavorare.

Quando parliamo di Chiesa, ci riferiamo a persone che si sono lasciate chiamare da Dio ad uscire dalla loro vecchia vita e che ora appartengono a Cristo.



## 2. Chiamati a una relazione

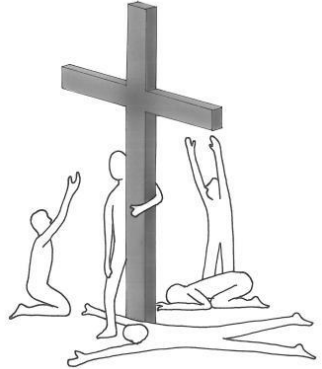
*Ekklesia* significa anche, essere chiamati a vivere delle relazioni.

Bisogna insistere sull'essenzialità di una relazione impegnata, sia con Dio, sia con i nostri fratelli e sorelle.

L'origine di questo termine va cercato nella cittadinanza greca.

In Atene o in Sparta, la radunanza dei cittadini era chiamata *ekklesia*. Potevano partecipare all'*ekklesia* soltanto le persone che non erano degli schiavi, cioè le persone libere.

Spiritualmente parlando ogni persona che è stata chiamata da Dio ad uscire dalla schiavitù del peccato ed a venire da LUI, ha un posto nella Chiesa.



### La Chiesa biblica – Il Quiz

Fra le affermazioni seguenti ce ne sono tre giuste e tre sbagliate. Sottolinea le affermazioni giuste e cancella quelle sbagliate.

- A. Appartiene all'*Ekklesia* solo chi ci è stato ammesso.
- B. I cristiani sono delle persone che sono state chiamate fuori da una vita senza Dio.
- C. La Chiesa ha a che fare con delle relazioni.
- D. La Chiesa è un edificio.
- E. Solo i cristiani maturi possono appartenere alla Chiesa.
- F. *Ekklesia* significa che tutti i cristiani sono chiamati a partecipare.

Soluzione:

Giusto: B, C, F // Sbagliato: A, D, E

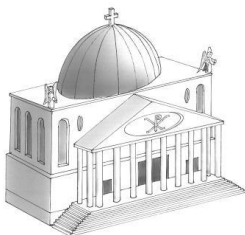
## Giorno 2 – Quattro immagini ci rivelano cos'è la Chiesa

La Parola divina utilizza parecchi termini per descrivere la Chiesa.

Questi termini o immagini vogliono aiutarci a capire in modo giusto, a vivere e a sperimentare l'essenza e la missione della Chiesa biblica.

Vogliamo adesso esaminare attentamente quelle immagini:

### La Chiesa è...



#### ... il tempio di Dio

In Ef 2,21ss Paolo dice:

*“È LUI che dà solidità a tutta la costruzione, e la fa crescere fino a diventare un Tempio santo per il Signore”. (TI)*

Segno caratteristico: Nel Tempio, Dio viene glorificato attraverso la nostra adorazione. È la ragione per la quale Dio vuole abitare nel Tempio.

#### ... il gregge di Dio

Leggi At 20,28:

*“Badate a voi stessi e abbiate cura di tutti i fedeli: lo Spirito Santo ve li ha affidati e vi ha fatto essere loro pastori. Dio si è acquistato la Chiesa con la morte del Figlio suo, e ora tocca a voi guidarla come pastori”. (TI)*

Segno caratteristico: i cristiani non sono dei solitari ma fanno parte del gregge di Dio. Gesù Cristo è il pastore che si è acquistato la Chiesa attraverso il suo sangue. I

gregge è per ciò un luogo dove l'individuo riceve protezione, condotta e rifornimento.



#### ... la sposa di Cristo

Leggi Ef 5,25-33:

*“E voi, mariti, amate le vostre mogli come Cristo ha amato la Chiesa, fino a sacrificare la sua vita per lei. Cristo ha sacrificato se stesso per fare in modo che la Chiesa fosse santa, purificata con l'acqua e mediante la sua parola; per vederla davanti a sé piena di splendore, senza macchia né ruga, senza difetti, ma santa e immacolata. Anche i mariti devono amare così la moglie, come amano il loro proprio corpo. Infatti chi ama la propria moglie ama se stesso. Nessuno mai ha odiato il proprio corpo, anzi ciascuno lo nutre e lo cura. Così fa Cristo con la Chiesa, poiché noi tutti formiamo il suo corpo. La Bibbia dice: “Perciò l'uomo lascerà suo padre e sua madre e si unirà alla sua donna e i due saranno una cosa sola”. Si tratta qui di una grande e misteriosa verità e io dico che riguarda Cristo e la Chiesa. Comunque riguarda anche voi: perciò ciascuno ami la propria moglie come se stesso, e la moglie rispetti il proprio marito”. (TI)*

## Settimana 6: La chiesa biblica - Un organismo essenziale

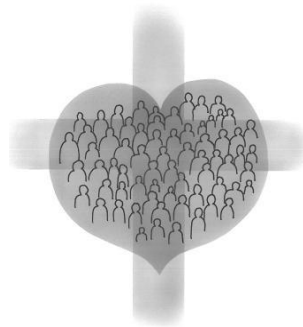
Segno caratteristico: Gesù, lo sposo, ama la Chiesa, che è la sua sposa. Come ogni sposa, la Chiesa vuole piacere allo sposo. È la ragione per la quale vive pura e santa per lo sposo .

### ... il corpo di Cristo in questo mondo

Leggi 1 Cor 12,27:

*Voi siete il corpo di Cristo, e ciascuno di voi ne fa parte. (TI)*

Segno caratteristico: La Chiesa, il corpo di Cristo, vuole rendere Gesù visibile sulla terra. L'immagine del corpo ci fa vedere che le opere di Gesù devono rimanere efficaci attraverso la Chiesa.



Collega le affermazioni col termine che le definisce il più chiaramente.

Gesù deve essere reso visibile al mondo attraverso la Chiesa. Le sue opere devono rimanere efficaci attraverso di essa.

Gesù ama la Chiesa, la Chiesa ama Gesù. Perciò la Chiesa deve vivere come piace a Gesù.

Tempio

Gregge

Sposa

Corpo

La Chiesa è un luogo di adorazione e perciò anche un luogo nel quale Dio vuole abitare.

I cristiani non sono dei solitari, devono vivere in comunità. Gesù è il loro Signore e dà loro protezione, guida e rifornimento.

## **Giorno 3 – Capire la Chiesa come corpo di Cristo**

L'apostolo Paolo che scrisse una grande parte delle lettere alle diverse chiese del suo tempo utilizza sempre l'immagine del corpo per descrivere la Chiesa.

È molto importante per noi capire che la Chiesa rappresenta il corpo di Gesù sulla terra. Ora, quando la Bibbia parla del corpo di Cristo, ciò ingloba quattro sfere.

### **1. Il corpo universale**

Si tratta dei credenti di tutto il mondo, di tutte le confessioni e attraverso tutti i secoli. Paolo è altrettanto concernato come Martin Lutero oppure i nostri fratelli in Africa.

### **2. Il corpo di Cristo in una città o una regione**

Il termine corpo può anche riferirsi a tutte le chiese di una città o di una regione. La lettera ai Galati per esempio non fu mandata a una chiesa in particolare ma a tutte le chiese di una regione.

Anche nella nostra città ci sono diverse chiese con diverse impronte e orientazioni. Insieme costituiamo il corpo di Cristo in Berna. La visione di Dio a questo livello è un camminare insieme in modo armonico e in un'unità ogni giorno più forte.

### **3. Il corpo di Cristo come Chiesa locale**

Questo concerne noi, giacché Pfimi Berna. Le diverse chiese di una regione costituiscono, ognuna per sé, un organismo indipendente. All'interno della Chiesa locale ogni membro deve compiere un dovere specifico. All'interno di questo quadro impariamo ad appoggiarci mutualmente, a servirci e ad incoraggiarci. Riconosciamo che abbiamo bisogno gli uni degli altri.



### **4. Il corpo di Cristo come cellula**

Finalmente viviamo e sperimentiamo queste tre sfere all'interno della chiesa locale. In gruppi di dimensione ristretta ognuno pratica il dono che Dio gli ha regalato e lo mette al servizio dell'edificazione dell'altro.

Insieme ai suoi fratelli, ognuno mette a profitto i propri doni per toccare gli uomini del mondo perso circostante e guadagnarli a Dio.

Questi gruppi sono chiamati "cellule". Le cellule sono dei gruppi di una grandezza ristretta che s'incontrano nelle case, crescono e poi si dividono.

Si tratta quindi di un processo permanente e simile a quel che governa il nostro corpo.

Le cellule crescono e, quando hanno atteso una grandezza determinata, si dividono. È un processo permanente.

Attraverso il suo corpo "terrestre", la sua Chiesa, Gesù è presente e operante a tutti i livelli del nostro mondo. Il suo grande desiderio è di toccare gli uomini e di rivelarsi attraverso il suo corpo.

## Settimana 6: La chiesa biblica - Un organismo essenziale

Ora, se esaminiamo le tre sfere sopraccitate, ci accorgiamo molto veloce che il “grosso” corpo di Cristo può funzionare unicamente se le piccole cellule locali, il fondamento, sono sane. L’insieme, la Pñimi Berna tale chiesa locale, può coordinare il tutto soltanto se la struttura cellulare di base funziona bene.

È la ragione per la quale tutta la nostra attenzione e tutto il nostro interesse devono essere rivolti al funzionamento del corpo di Cristo sulla base della comunione cristiana nelle cellule.

Ricerca i passi biblici seguenti e prova di individuare qual è il livello di cui si tratta:

Fm 2 // At 9,31 // At 20,17 // Mt 16,18

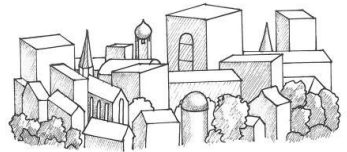
A. Corpo universale

---



B. Corpo di Cristo in una città o in una regione

---



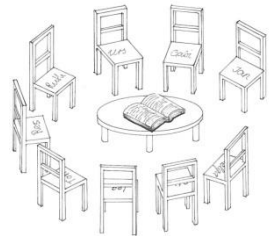
C. Chiesa locale

---



D. Corpo di Cristo nella cellula

---



Soluzione:

A: Mt 16,18 // B: At 9,31 // C: At 20,17 // D: Fm 2

## Giorno 4 – Le quattro colonne della Chiesa locale

Leggi At 2,42 (TI)

Quali sono le quattro cose che i cristiani facevano regolarmente in comunità?:

---

---

---

---

Hai sicuramente individuato i quattro punti seguenti:

1. ascoltavano con assiduità l'insegnamento degli apostoli
2. vivevano nella fraternità
3. partecipavano alla cena del Signore e
4. pregavano insieme

Dando un'occhiata sul modo di vivere della prima comunità cristiana a Gerusalemme, scopriamo le quattro colonne elementari della Chiesa:

### 1. L'insegnamento degli apostoli



Gli apostoli non insegnarono nient'altro che quel che impararono da Cristo. La missione che ricevettero di insegnare e di formare i discepoli fu poi conseguentemente messa in pratica a Gerusalemme. La Chiesa di Cristo ha la missione e il dovere di insegnare e di predicare la Parola nella sua pienezza e il suo equilibrio: vale a dire tale quale è scritta e non come piacerebbe agli uomini di sentirla.

Nella Pfimi Berna questo viene messo in pratica prima di tutto attraverso la predicazione della domenica. I culti hanno il carattere di una festa per Gesù. Oltre alla predicazione, la lode a Dio e la sua adorazione occupano perciò un posto importante.

### 2. La comunione



Le persone che formano la Chiesa di Cristo si impegnano a condividere la loro vita con gli altri. Questo è il significato del termine biblico comunità.

È ovviamente impossibile vivere la comunità con una tale orientazione in un gruppo molto numeroso. Se consideriamo che la Chiesa di Gerusalemme dal primo giorno della sua esistenza contava già 3000 membri,

capiremo molto veloce perché gli *Atti* ripetono spesso:

## Settimana 6: La chiesa biblica - Un organismo essenziale

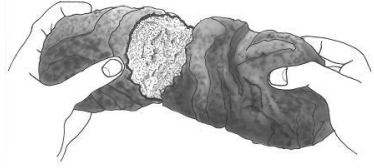
*“Ogni giorno, tutti insieme frequentavano il Tempio. Spezzavano il pane nelle loro case e mangiavano con gioia e semplicità di cuore.”(Tl; vedi anche At 5,42)*

Il sagrato del Tempio a Gerusalemme era l'unico posto dove una radunanza di tale grandezza poteva aver luogo. Quegli incontri corrispondono ai nostri culti attuali.

La comunità però veniva anche vissuta nelle case. In piccoli gruppi si poteva dare l'attenzione necessaria ad ognuno. Tali gruppi sono l'equivalente delle nostre cellule.

### 3. La Cena del Signore

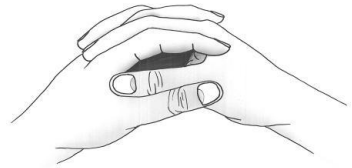
Quando leggiamo della Cena del Signore, la Parola intende da una parte una cena in comune, dall'altra parte anche la festa della Santa Cena. Quell'aspetto della vita in comunità si svolgeva anche nelle case.



L'abitudine dei primi cristiani era di mangiare insieme e di terminare quel pasto in comune festeggiando la Santa Cena. Attraverso la divisione del pane si copre il bisogno di comunità. Attraverso la festa della Santa Cena si inalta l'aspetto spirituale, vale a dire la continua orientazione verso la vittoria di Gesù sulla croce e verso la promessa del suo ritorno.

### 4. La preghiera

La preghiera deve esser presente nella comunità! Non si tratta di praticare un esercizio religioso ma di vivere la nostra relazione con Dio, formulandola in una conversazione con Nostro Signore.



Gli *Atti* ci fanno vedere in un modo impressionante come la Chiesa di Gerusalemme viveva la preghiera.

### ... e tu?

Come vivi queste quattro colonne della Chiesa nella tua vita privata? (Discuti della tua risposta con il tuo accompagnatore)

---

---

---

---

---



## Giorno 5 – Chiesa e Strutture

La Chiesa, tale quale ci viene descritta nella Bibbia, ha delle strutture molto chiare.

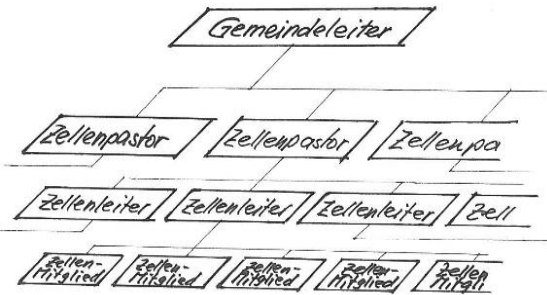
Leggi: 1 Tm 3,1ss & At 20,17ss

La Parola parla di responsabili della comunità. Sono chiamati pastori, predicatori, anziani, o dirigenti. Il loro compito è di dirigere la Chiesa, di nutrirla e di proteggerla.

Leggi: Ef 4,11ss

La parola Divina parla di doni: apostoli, profeti, evangelisti, pastori e maestri hanno spesso un compito che va oltre al quadro della Chiesa locale. Anche se rimangono membri impegnati in una Chiesa locale, questi uomini servono in parecchie Chiese. Il loro compito primario è di preparare i santi per il servizio.

La Parola dice poco a proposito dell'organizzazione della Chiesa locale.



Accanto alle strutture chiare che concernano la direzione della Chiesa, troviamo poca informazione per quel che concerne l'organizzazione delle rispettive comunità. La Chiesa locale è quindi relativamente libera per quel che riguarda la sua organizzazione.

Questo stato di cose ci rivela una verità importante: l'organizzazione di una Chiesa deve mirare a servire le persone. Non è un apparato di regole statiche ideato per durare in eternità.

### Anche la nostra Chiesa ha delle strutture:

Chi è il dirigente della tua cellula?:

---

Conosci delle persone che hanno un compito che va oltre al quadro della Chiesa locale e che hanno avuto un ministero nella Pfimi Berna?

---

Chi è il tuo pastore di cellula?

---

Come descriveresti il suo compito?

---

---

## Settimana 6: La chiesa biblica - Un organismo essenziale

Chi è il dirigente della Pfimi Berna?

---

Conosci altri membri della direzione della Pfimi Berna?

---

---

### **Alcuni pensieri per terminare la settimana.**

Noi della Pfimi Berna vogliamo lavorare a mettere in pratica i punti caratteristici di una Chiesa biblica.

Ci aiutano in questo compito le linee direttrici della Pfimi Berna basate sui seguenti valori:

- Ci concentriamo sulla presenza di Dio. (Mt 18, 20)
- Vogliamo vivere in comunità con Dio e curare la nostra relazione con LUI. (Mt 22, 37)
- Vogliamo vivere in comunità col prossimo e curare le nostre relazioni umane. (Mt 22, 39)
- Vogliamo impregnare il nostro ambiente personale della Buona Notizia del Vangelo. (Mt 28, 19)
- Vogliamo promuovere lo sviluppo completo del prossimo. (Mt 28, 20)

### **Messa in pratica**

Dopo questa settimana, cosa ti tocca particolarmente e cosa vuoi applicare nella tua vita quotidiana?

---

---

---

---

---

---

---

---